



Editorial

Während die Arbeit in der Graduate School weiterhin gute Fortschritte macht, wirft der neue Exzellenzwettbewerb seine Schatten voraus. Die Arbeit an einem Neuantrag hat begonnen. Erfreulicherweise zeichnet sich ab, dass Distant Worlds bis Oktober 2019 weiter finanziert wird. Eine interessante und arbeitsreiche Zukunft liegt vor uns.

Friedhelm Hartenstein (MZAW)

Martin Hose (GSDW)

International cooperation: GSDW and OIKOS



The GSDW and the National Research School in Classical Studies in the Netherlands (OIKOS), have recently started a co-operation aiming to

foster the exchange of ideas among junior scholars at a both international and interdisciplinary level. Shared focuses and objectives lie at the heart of this partnership: just like the GSDW, OIKOS – a collaborative institution of six Dutch universities (Radboud University Nijmegen, University of Groningen, Leiden University, University of Amsterdam, Utrecht University and VU University Amsterdam) – supports graduate research from a variety of methodological perspectives, and promotes teamwork by embedding individual projects into research groups.

The potential of the GSDW/OIKOS collaboration was demonstrated by the success of the joint workshop "The Semantics of Space in Greek and Roman Narratives", hosted by the LMU Munich on 18–20 February 2016. In three days of intensive and friendly discussion, both junior and

senior scholars from Munich and the Netherlands shed new light upon the techniques through which space and places are charged with symbolic connotations in literary narratives from ancient Greece and Rome. The debate was further stimulated by the keynote lectures of Prof. Stephen Harrison (Oxford) and Dr. Eva von Contzen (Freiburg).

The next event within the framework of the GSDW/OIKOS cooperation is planned for this autumn: on 13–16 October 2016, the GSDW will participate in the "International PhD Days" (Soeterbeek, Ravenstein, NL), a graduate workshop organised jointly with OIKOS and the University of Oxford. Engagement in this international network is coherent with the innovative concept that the GSDW brings into the German

academic panorama: in committing Postdoctoral Fellows to the coordination of PhD students, and in training them for a successful academic career, the GSDW draws inspiration from the Anglo-Saxon academic model, in which the necessary

GS DW

Graduate School
Distant Worlds

skills to apply for a professorship are usually acquired already at PhD-level. Thanks to the opportunities it offers for qualification and to its vibrant working environment, Distant Worlds is more than just a Graduate School. Its capacity for attracting international partnerships confirms the success of its format – as well as the high standard of the research carried out by its Doctoral and Postdoctoral Fellows.

Virginia Fabrizi

Latinistik
Postdoctoral Fellow der GSDW



Vorschau

■ 4. Juli 2016, 18 Uhr c.t.

„Der Krieg der Götter gegen die Giganten nach ägyptischen Quellen der griechisch-römischen Zeit. Eine transkulturelle Synthese der Ptolemäerzeit?“

Vortrag von Joachim Friedrich Quack (Heidelberg). Ort: LMU HGB, HS A 017.

■ 23. Juli 2016

„Seven Shades of Yoga“
Open Conference at LMU Munich.

Organisation: Karl-Stéphane Bouthillette, Laura v. Ostrowski. Ort: LMU HGB, HSA213.

■ 7./8. Oktober 2016

Internes Kolloquium von MZAW/GSDW „Hand und Wort“.

■ 23.–23.10.2016

„Inscribing Power in Antiquity“
GSDW Conference at LMU Munich. Organisation: Joseph E. Sanzo, Olivier Dufault (s. Beitrag S. 11).

■ 2. November 2016, 18 Uhr c.t.

„Einheit oder Vielfalt? Lebensziele und Lebensentwürfe der römischen Aristokraten im Wandel“.

1. Vortrag der MZAW-Gastprofessorin 2016/17 Elke Stein-Hölkeskamp im Rahmen der Vortragsreihe „Rang und Stil alla Romana. Aristokratische Lebenswelten von der Republik zur Kaiserzeit“.
Ort: LMU HGB, Senatssaal.

A stimulating year in Munich

Anthony Harding, MZAW-Gastprofessor für Kulturgeschichte des Altertums

The MZAW represents one of the world's most significant collections of scholars working on different aspects of antiquity, so an invitation to spend time working within this group of people is not something to take lightly. And so it turned out: when I received the invitation in May 2011 to become the MZAW Gastprofessor for the academic year 2015–16 it took me no more than a few minutes' reflection to accept. It is a signal honour, and one which I have greatly appreciated.

Although I have spent time in German universities before as a Humboldt-Stipendiat (Kiel in 1979, Münster for short periods in 1989 and 1990), I had never previously taught in them, or indeed done more than attend classes as an observer. So it has been interesting to have the chance to set up seminar courses for doctoral students, which have consisted of introductory lectures by myself followed by papers presented by the students – in the first semester in perfect English, of course, when we were discussing a variety of theoretical approaches in archaeology. Here we looked at topics ranging from phenomenology to postcolonial archaeology, from World Systems Theory to landscape archaeology. It was interesting to observe how approaches differ in Germany and the Anglo-Saxon world, for instance in the conception of "landscape". Traditionally "theory" has not been something

in which German archaeologists have expressed much interest (the same is still true in some quarters: last month I reviewed an important new publication from a pair of Berlin scholars, who went out of their way

Knappett (Toronto) and Tom Brughmans (Konstanz), the latter also leading the more intensive workshop element of the meeting with a small group. Network Theory has become one of the most promising new direc-

tions of study within archaeology; it has been gratifying to find that a significant number of people in Munich have used it in their studies, so that around half the speakers at the June meeting came from within the University. If, as we hope, we are able to publish the papers, this will represent a significant achievement for the MZAW, one which the outside world will regard with respect and interest.

It remains for me to thank all who have contributed to making the year in Munich a pleasant and profitable one for me and my wife: within the MZAW Professors Friedhelm Hartenstein and Martin Hose, and especially Caroline Veit and Anna Waldschütz, who have dealt so efficiently with the administrative aspects of my stay; and my friend and colleague Professor Carola Metzner-Nebelsick, whose idea the whole thing originally was, and who has offered every kindness and support from beginning to end. I can only hope that what I have been able to offer, in terms of student guidance and the lectures I have had the privilege of delivering, has represented a worthwhile return for this kindness!



Anthony Harding mit Martin Hose (li.) und Friedhelm Hartenstein (re.)
am 27.1.2016 im Museum Fünf Kontinente

to say that their interpretation was based "exclusively on the archaeological record from the terrain", rather than the "arguments of theoretical discussions present in the classic studies of 'social archaeology'", but it became clear that the students were surprisingly well informed about many of these aspects. In this second semester we are looking at topics in Bronze Age archaeology, my own special field, and I look forward to the student contributions with great interest.

One of the tasks I have undertaken has been the organisation of a conference and workshop on Network Theory in Archaeology, held in early June. For this, thanks to the financial support of the MZAW, we have been able to invite some of the leading scholars in the field, notably Carl

Anthony Harding
MZAW-Gastprofessor 2015/2016

„Antike Kosmogonien in fernen Welten“

Internationaler Workshop vom 28.–30. Januar 2016 in München

Vom 28.–30. Januar 2016 fand der internationale Workshop „Antike Kosmogonien“ aus Anlass des Beginns des Projekts der VW-Stiftung „Weltentstehung und Theologie von Hermopolis Magna“ in den Räumlichkeiten des Staatlichen Museums Ägyptischer Kunst statt. Die von der Graduate School Distant Worlds und der Universität Kairo mitgetragene Veranstaltung hatte zum Ziel, Konzepte antiker Erklärungsmodelle zur Entstehung und Entwicklung der Welt anhand textlicher und mate-



Prof. Dr. Salah el-Kholy

rieller Quellen aufzuzeigen. Die breite fachliche Ausrichtung der Graduate School sowie der eingeladenen Referenten ermöglichten es, neben ägyptischen, mesopotamischen, griechischen, römischen und biblischen auch islamische sowie afrikanische Kosmogonien vergleichend heranzuziehen. Im Mittelpunkt standen Fragen nach dem normativen Charakter sowie der Exklusivität des kosmogonisch-theologischen Wissens, nach seiner Einbettung in das kulturelle Gedächtnis sowie seiner Funktion in Kult und Gesellschaft. Den Vorstellungswelten

der antiken Kulturen wurde gleich zu Beginn des Workshops die naturwissenschaftliche Perspektive auf die Entstehung der Welt entgegengesetzt. Ausgehend von den Vorträgen und den anschließenden Diskussionen konnte eine generelle kulturenübergreifende Basis erarbeitet werden, die nicht nur einen wichtigen Beitrag zum Theorie- und Methodendiskurs für das Projekt „Weltentstehung und Theologie von Hermopolis Magna“, sondern auch für die Rekonstruktion ägyptischer Weltentstehungsvorstellungen im Allgemeinen leistet.

Mélanie Flossmann-Schütze
Ägyptologie
Postdoctoral Fellow der GSDW

Abb.: Foto privat

„Perspectives on Balkan Archaeology – The Early Iron Age: Methods and Approaches“

Internationale Tagung am 8. und 9. April 2016 in Sarajevo

Am 8. und 9. April 2016 fand im Landesmuseum von Sarajevo die internationale Tagung „Perspectives on Balkan Archaeology – The Early Iron Age: Methods and Approaches“ statt, deren Realisierung von der Graduiertenschule Distant Worlds maßgeblich unterstützt wurde.

Neben dem fachspezifischen Austausch hatte die Tagung zum Ziel, die innerhalb der Region des westlichen und zentralen Balkans tätigen Nachwuchs-WissenschaftlerInnen zu vernetzen sowie die vormals engen, jedoch im Zuge des Balkan-Konflikts deutlich zurückgegangenen Beziehungen zwischen der Archäologie der einzelnen Länder der Region und dem deutschsprachigen Raum wieder aufzunehmen.

Der erste Tag war der Vorstellung laufender und abgeschlossener For-



TeilnehmerInnen der Tagung PeBA Sarajevo

schungen gewidmet, wobei die jeweiligen Sektionen von Prof. Dr. Blagoje Govedarica (DAI Berlin) sowie von Prof. Dr. Carola Metzner-Nebelsick (LMU München) geleitet wurden.

Ein besonderes Highlight stellte die Exkursion auf die Glasinac-Hochebene nordöstlich von Sara-

jevo dar – eine Region, die in der Forschung zur frühen Eisenzeit eine zentrale Rolle einnimmt. Einen Eindruck von der Lage der reich ausgestatteten Grabhügel sowie der dazugehörigen Siedlung „Ilijak“ vermittelte Blagoje Govedarica, der als Ausgräber mit der Fundstätte besonders verbunden ist.

Initiiert und organisiert wurde die Veranstaltung durch das Organisatoren-Team um Daniela Heilmann und Marek Verčík (beide GSDW) sowie Aleksandar Jašarević (Museum Doboj) und Mario Gavranović (Österreichische Akademie der Wissenschaften).

Daniela Heilmann
Marek Verčík
Affilierte der GSDW

Abb.: Foto privat

Neues von der Ostgrenze des Assyrischen Reiches

Alexander von Humboldt-Professur für die Alte Geschichte des Nahen und Mittleren Ostens



Mitte August 2015 begann die erste Feldkampagne des Peshdar Plain Project, finanziert aus den Mitteln der am 1. August 2015 neu eingerichteten Alexander von Humboldt-Professur für die Alte Geschichte des Nahen und Mittleren Ostens an der LMU. Janoscha Kreppner, Andrea Squitieri und ich vertreten die LMU in einem internationalen Team, das aus Angehörigen von britischen, französischen, kanadischen, rumänischen und US-amerikanischen Universitäten und Mitarbeitern des Antikendienstes der Provinz Sulaymaniyah besteht. Fast alle sind, wie ich, auf das neuassyrische Reich spezialisiert und bringen zum Teil jahrzehntelange Erfahrung aus entsprechenden Grabungen im Irak, in Israel und Syrien und in der Türkei mit. Gewinnen konnte ich sie mit der Aussicht auf einen einphasischen neuassyrischen Fundort mit guten Befunden direkt unter der Oberfläche in einer bisher völlig unerforschten Grenzregion des Assyrischen Reiches. Die Hundeliebhaber lockten außerdem die Peshdarhunde (Zang-i Peshdar), deren Vertreter noch immer so aussehen wie die riesigen Tiere, die auf den Palastreliefs von Ninive aus dem 7. Jh. v. Chr. zur Löwenhatz eingesetzt werden.

Die Peshdar-Ebene liegt am Oberlauf des Kleinen Zab im Distrikt Raniyah in der Kurdischen Autonomen Region des Irak – weit weg von den Gräueltaten des IS an der Grenze zum Iran. Diese letzte landwirtschaftlich nutzbare Mikroregion vor der Hauptkette des Zagrosgebirges gehörte ab dem 9. Jh. v. Chr. zum Assyrischen Reich,



und zwar zur Grenzmark des Palastherolds, die das Imperium vor seinen iranischen Nachbarn schützen sollte, vor allem dem Königreich Mannea und den medischen Gebieten. Der kleine Fundort Gird-i Bazar wurde durch den Bau einer Hühnerfarm 2014/15 fast zur Hälfte weggegraben und war deshalb das erste Ziel unserer Arbeiten. Hier legten wir einen kleinteiligen Hausverband um einen offenen Platz frei, während die Anlage auf dem nahegelegenen Felssporn von Qalat-i Dinka als Festung identifiziert wurde.

Nach einer geophysikalischen Prospektion von Gird-i Bazar und Qalat-i Dinka durch Jörg Fassbinder begann die 17-tägige Ausgrabung in drei Bereichen in Gird-i Bazar unter der Leitung von Janoscha Kreppner. Das Aushubmaterial wurde je nach Kontext gesiebt oder mit der Flotationsmaschine geschlämmt. Während der Grabung wurden die Keramikbearbeitung einschließlich erster Materialanalysen, die Kleinfundbearbeitung und die ersten bioarchäologischen Bestimmungen durchgeführt.

Es war eine produktive erste Kampagne. Wie erhofft, trafen wir in Gird-i Bazar auf nur eine, recht gut erhaltene Bauphase, die auf dem gewachsenen Boden gründet und mit einigen Veränderungen bis zur endgültigen Aufgabe der Besiedlung benutzt wurde. Dass diese Siedlung in die neuassyrische Zeit datiert, ist nicht nur aufgrund der Keramik klar, sondern auch durch die Ergebnisse der Radiokarbonanalyse eines auf einem Fußboden geborgenen Holzkohlestücks gesichert. Die Besiedlungs-

schicht ist somit jünger als das kalibrierte Kalenderdatum von 829 v. Chr. Die Analyse der verkohlten Samenkörner aus der Flotation wird uns genauere Daten liefern, denn wir möch-



Blick über die Ausgrabung von Gird-i Bazar

ten gerne wissen, wann die Siedlung zerstört und verlassen wurde.

Ab 615 v. Chr. marschierte die medische Armee von Osten her über Kirkuk ins Zentralgebiet des assyrischen Reiches am Tigris. Steht der Brand in unseren Häusern damit in Verbindung? Oder verloren die Assyrer schon früher, vielleicht sogar schon viel früher die Kontrolle über das Gebiet? Während wir bis ins späte 8. Jh. v. Chr. aus assyrischen Dokumenten recht gut über die Grenzmark des Palastherolds informiert sind, wissen wir für das 7. Jh. v. Chr. sehr wenig. Vielleicht nimmt das mysteriöse medische Reich sogar mit einem Aufstand in unserer Region seinen Anfang. Das würde, wie unsere kurdischen Kollegen gerne betonen, gut zum Namen des Distrikts von Raniyah – Raparin – passen, was auf kurdisch „Rebellion“ bedeutet und sich darauf bezieht, dass hier 1991 der Aufstand gegen Saddam Hussein den Anfang genommen hat.

Karen Radner

Humboldt-Professur für die Alte Geschichte des Nahen und Mittleren Ostens / PI der GSDW

Archäologische Staatssammlung München

Die 1885 gegründete Archäologische Staatssammlung ist das zentrale Landesmuseum für archäologische Funde in Bayern. Die Mitarbeiter restaurieren, klassifizieren und erforschen die Artefakte und ihre Fundkontexte und stellen diese der weiteren Erforschung zur Verfügung. In verschiedenen Depots werden mehrere Millionen archäologischer Objekte geordnet nach Zeitstellung, Materialität und Fundorten aufbewahrt. Dadurch wird ein immenser Schatz für die künftige wissenschaftliche Forschung vorgehalten. Für die breite Öffentlichkeit werden bedeutsame Funde in Dauer- und Sonderausstellungen präsentiert. Gemeinsam mit anderen europäischen Sammlungen ist es möglich, ein breites Spektrum der Archäologie Alteuropas und des Vorderen Orients darzustellen. Mit der Reihe der „Archäologischen Landesausstellungen“ wurden mit großem Erfolg wiederholt Besucherzahlen von 200.000 überschritten.

Das Haupthaus mit Dauerausstellung, Depots und Restaurierungswerkstätten befindet sich zentral gelegen in der Lerchenfeldstraße am Englischen Garten in München. Von hier aus unterhält die Archäologische Staatssammlung derzeit neun regionale Zweigmuseen in ganz Bayern, die schwerpunktartig regionale Themen vertiefen. Die Sammlung ist darüber hinaus mit mehr als 15.000 weiteren Leihgaben in über 60 bayerischen Museen präsent.

Die Sammlung ist gegliedert in die Abteilungen Vorgeschichte, Römerzeit, Mittelalter/Neuzeit und Numismatik sowie die Abteilung Vorgeschichte des Mittelmeerraumes und des Vorderen Orients. Damit wird das

gesamte Zeitspektrum vom Paläolithikum bis in die Neuzeit abgedeckt. Die außerbayerischen Objekte ergänzen die bayerischen Funde und fördern eine überregionale Einbindung der Landesarchäologie. Die Sammlungsstrategie ermöglicht für Forschung und populäre Darstellung weiträumiger Kulturverbindung vielfältige Möglichkeiten.



In Situ-Freilegung des hallstattzeitlichen Grabes von Otzing. Das Grab ist mit Pferdegeschirr und außergewöhnlichen Holzbauteilen ausgestattet, die an den erhaltenen Bronzebeschlägen erkennbar sind.

Eingebunden in die Aufgaben in den Bereichen Sammlungserschließung, Forschung und Vermittlung ist die sachgerechte Restaurierung. Im Werkstattgebäude in der Oettingenstraße in München werden die Funde

mit modernsten technischen Methoden konserviert und analysiert. Damit wird archäologische Grundlagenforschung geleistet. Auch in diesem Bereich gehört die Archäologische Staatssammlung zu den führenden archäologischen Einrichtungen in Deutschland. Kooperationspartner sind hier vor allem die Werkstätten des Römisch-Germanischen Zentralmuseums in Mainz. In der Forschung kooperiert die Archäologische Staatssammlung in zahlreichen Projekten mit anderen europäischen Museen, Universitäten und Forschungseinrichtungen. Der auf der Homepage eingestellte Jahresbericht gibt einen Überblick zu den Ausstellungen, Vortragsreihen, Forschungsprojekten und Kooperationen der Archäologischen Staatssammlung.

Die Mitglieder des MZAW sind für die Staatssammlung ein langjähriger, zentraler Forschungspartner zu breit gefächerten Themen, von der Lesung von Keilschrifttexten bis hin zur aktiven Begleitung der Freilegung exzeptioneller Ausgrabungsbefunde.

Die Zusammenarbeit mit der GSDW hat sich insbesondere beim Promotionsvorhaben von Johannes Sebrich über die Grabfunde des spätantik-frühmittelalterlichen Altheims als fruchtbar erwiesen, indem er z. B. beim Anfertigen von Röntgenbildern und bei Materialanalysen der entsprechenden Funde auf unsere Ressourcen zurückgreifen konnte.

Rupert Gebhard / Harald Schulze
Archäologische Staatssammlung
München

Caesars fremde Frauen



Die fiktionale Gestalt der Lucretia kann als (männlich modelliertes) Bild der idealen römischen Frau gelten. Ihre Tugenden waren Sittsamkeit, Keuschheit, aber auch

Tapferkeit. Ihr Platz war im Haus, im Kreise ihrer Mägde kümmerte sie sich um Wollarbeiten. Militär und Politik lagen ihr fern. Daher sind Bilder römischer Frauen auf den Denkmälern, mit denen die führenden Männer der Republik und später die Kaiser ihre politischen und militärischen Erfolge feiern, selten. Deutlich öfter sind hier dagegen ethnisch fremde Frauen zu sehen.

Das mit mehr als fünfzig erhaltenen Darstellungen häufigste Motiv besteht aus einem Tropaeum – einem anthropomorphen, aus Waffen gebildeten Siegesdenkmal –, zu dessen Füßen, jeweils nach außen gewandt, ein gefesselter Mann und eine gefangene Frau sitzen. Die Szene erscheint zum ersten Mal auf zwei Münzserien Caesars, die er im Bürgerkrieg 46/45 v. Chr. in Spanien prägen ließ (siehe Abbildung).

Das Tropaeum ist mit typisch gallischen Waffen und Trompeten geschmückt und identifiziert damit die Gefangenen als Gallier. Der muskulöse, nackte Mann hat die Hände im Rücken gefesselt und den Kopf zum Tropaeum herumgerissen. Sein Gegenbild ist die ergeben

am Boden sitzende Frau mit den langen offenen Haaren. Bekleidet mit langem Chiton stützt sie ihren Kopf in die linke Hand. In der griechisch-römischen Antike ist das die Haltung einer Trauernden. Unter dieser Szene steht prägnant, wer für die Niederlage der Gallier verantwortlich ist: CAESAR.

In der Republik ist es üblich, die besiegten Feinde größer und stärker zu machen, um so das eigene Ansehen zu steigern. Den starken

nisse verheiratet und ist im Krieg eine potentielle Beute.

Zwölf von vierzehn relevante Stellen im *Bellum Gallicum* erwähnen Frauen zugleich mit Kindern. Kinder sind die Zukunft eines Volkes und solange es Frauen gibt, ist diese Zukunft gesichert. Die Männer können eine Schlacht verlieren und sterben, aber wenn die Frauen frei bleiben, kann das Volk in einer Generation zur alten Stärke zurückkehren. Caesar hat jedoch nicht nur

die Männer in vielen Schlachten bezwungen, sondern „ganz Gallien“ erobert. Fortan wird es von Rom beherrscht. Und genau das betont das gefangene Paar unter dem Tropaeum. Als Individuen sind Mann und Frau unwichtig, aber als Typen bezeichnen sie, worum es Caesar geht: Die absolute Unterwerfung barbarischer Wildheit des Mannes spiegelt sich in der

unbedingten Ergebenheit der Frau.

In meiner von der Hanns-Seidel-Stiftung und dem PAW geförderten Arbeit beschäftige ich mich mit dem römischen Bild der fremden Frau. Dafür werden Aussagen antiker Autoren mit Darstellungen in anderen Medien verglichen, um so die Ergebnisse historisch einzuordnen.



Denar Caesars,
im Bürgerkrieg gegen die Söhne des Pompeius 46/45 v. Chr. in Spanien geprägt.
Material: Silber; Gewicht: 3,85g; Durchmesser: 19,6mm; RRC 468/1.
Staatliche Münzsammlung München

und wilden Barbaren zu besiegen ist für den Feldherrn ruhmreich. Von der passiv dargestellten Frau geht keine Gefahr aus. Dennoch ist ihr auf der Münze der gleiche Platz eingeräumt worden wie dem Mann. In Caesars *Commentarii de bello Gallico* spielen die fremden Frauen keine besondere Rolle. Erwähnt sind sie nur dreiundzwanzig Mal, immer in ihrer Beziehung zu Männern und immer namenlos: Caesars Gallierin ist vor allem von ihrem Vater oder ihrem Ehemann abhängig, dessen wertvoller Besitz sie ist. Sie wird zum Zwecke politischer Bünd-

Ulrich Hofstätter
Klassische Archäologie / PAW

„Cyprus – Crossroads of Civilizations“



Mit der Wahl dieses Titels machte eine Ausstellung aus dem Jahre 2010, ausgerichtet im Smithsonian Museum of Natural History in Washington D. C., auf

eine herausragende Facette der Archäologie Zyperns aufmerksam: die ungewöhnlich engen Bindungen der Insel zu umgebenden Regionen wie Ägypten, der Levante, Anatolien und der Ägäis.

Das dort zur Schau gestellte Phänomen versinnbildlicht jedoch auch eines der größten Probleme der zyprischen Archäologie im Allgemeinen: eine vorherrschende Erwartung, diese Verbindung auch im Fundmaterial nachweisen zu können und sie daher als ein definierendes Element einer „zyprischen Kultur“ zu verstehen. Das Fehlen dieses Elements wird im Umkehrschluss als Anzeichen einer Isolationsphase der Insel gewertet, wie sie daher für viele Abschnitte in der zyprischen Prähistorie postuliert wird.

Die Suche nach Hinweisen für einen „Einfluss von außen“ hat sich zu einem methodischen Vorgang entwickelt. Dieser beginnt bei typologischen Charakteristiken von Gefäßtypen, betrifft Verzierungen oder Siedlungsmuster und auch die Grabarchitektur. Dabei handelt es sich eigentlich um ein typisches und auch sinnvolles Vorgehen in der Archäologie. Doch leider verliert dieser Ansatz oftmals auch die grundlegenden Handlungen aus den Augen, die einen Adaptionsvorgang begleiten. Die Austauschkontakte Zyperns werden somit nur durch statistisch erfasste Exotika, Typologie und Ornamentik

dargestellt. Aber eine Reziprozität dieser Verbindung wird aufgrund des Fehlens „zyprischer“ Elemente in den Kontaktregionen weitestgehend von der Forschung bestritten.

Da die Archäologie generell dem Problem stark eingeschränkter Erhaltungsbedingungen unterworfen bleibt, überrascht es nicht, dass sich solche scheinbar widersprüchlichen oder ambivalenten Situationen erkennen lassen. Während beispielsweise die Adaption neuer



Die Vounous-Schale aus dem frühbronzezeitlichen Kammergrab Vounous No. 22. Ausgestellt im Cyprus Museum, Nikosia

Trinksitten oder ikonographischer Elemente als Indiz einer kulturellen Veränderung auf Zypern herangezogen wird, gelten Ritualhandlungen hingegen als „konservativ“. Das Resultat ist eine Gegenüberstellung von Sakralem und Profanem, ein Ansatz, der in der prähistorischen Archäologie eigentlich als überholt verstanden wird und die Problematik einer starren Kategorisierung verdeutlicht.

Mit diesen grundsätzlichen Problemen setze ich mich in meinem

Projekt am Beispiel der zyprischen Bronzezeit (2400 bis 1000 v. Chr.) auseinander. Dabei wecken insbesondere Orte und Handlungen gemeinschaftlichen Aufeinandertreffens meine Aufmerksamkeit, die rituelle Charakteristiken von unterschiedlicher Intensität und Qualität aufweisen. Diese zu identifizieren stellt dabei die größte Herausforderung dar und erfordert detaillierte Studien der erhaltenen Siedlungsareale und der erstaunlich elaborierten Bestattungsriten. Die ausgeprägte Form der figürlichen Darstellungen, szenischer Kompositionen und Modelle liefert dabei interessante Anhaltspunkte, um auch schwer fassbare Handlungen befundgebunden diskutieren zu können. Dabei spielen allgemeine Prinzipien zwischenmenschlicher Interaktionen eine wichtige Rolle, die sich auch abseits des profitorientierten Warenaustausches bewegen und sich als vielschichtige Prozesse auf verschiedenen gesellschaftlichen Ebenen abgespielt haben müssen.

Im Ergebnis soll so ein differenzierteres Bild der zyprischen Bronzezeit gezeichnet werden, wobei die Vielfalt ritueller Handlungen im Vordergrund steht: eine Alternative zur evolutionistischen Rekonstruktion der „zyprischen Kultur“, die aufgrund wechselnder Phasen der Isolation und „Kolonisierung“ unerwartete Entwicklungsverläufe zu erklären versucht hat.

Fabian Heil

Vor- und Frühgeschichtliche
Archäologie

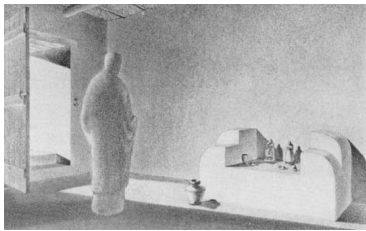
Doctoral Fellow der GSDW

Abb.: Foto privat.

Shifting Mesopotamian Sacred Gifting Practices



My working life began in a museum, and curatorial practice has influenced my thinking about ancient Near Eastern artifacts. The idea for my first book, *The Lives of Sumerian Sculpture*, began as a question: why did archaeological reconstructions of Early Dynastic sculpture in Mesopotamian temples resemble modern museum displays? Archaeological



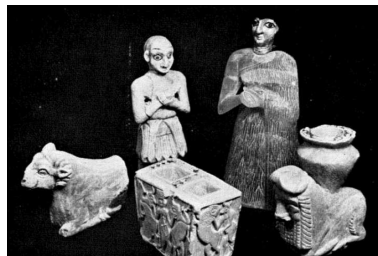
1940 reconstruction of the Early Dynastic domestic shrine in House D of the Temple Oval at Khafajah

reconstruction reflects something of the period when it was produced, and such interpretations form chapters in the lives of objects.

Curatorial work therefore fueled my deep interest in object biographies. In my research on Early Dynastic sculpture, I was also fascinated by the early twentieth-century shift in the study of Sumer. Scholarly discourse was initially dominated by a complex issue known as the “Sumerian problem,” which reflected contemporary attitudes regarding the racial origins of Western civilization. But this research model was abandoned in the 1930s. The reception of the famous Tell Asmar sculpture hoard, for example, was instead art historical. The hoard was carved in a geometric style that abstracted bodily forms and resonated with an early twentieth-century aesthetic

sensibility that embraced abstraction as a universal “primitive” aesthetic.

The modern biography of Early Dynastic sculpture began as ethnographic data, then as primitive artwork, and finally as canonical art history displayed in the temple as museum. Moving beyond these receptions, I argued that abstraction facilitated the role of these statues as focal points for ritual activities. The desire for a consistently recognizable form that signified a temple statue to a greater degree than it signified a specific human donor is one important reason why mimetic representation was never a characteristic of the corpus.



Early Dynastic sacred gifts from the Inana Temple at Nippur

My research undertaken at Distant Worlds has dealt with larger themes in sacred gifting practice. Essentially, my interests have shifted from what I would term an official sacred gifting system of inscribed stone objects to a popular practice in which more commonplace objects appear to have been brought by individuals to the temple. If the sphere of the Early Dynastic sacred gifting system is broadened, another group of individuals is encountered in sacred material culture. Useful to my research have been



The Early Dynastic sculpture hoard from the Abu Temple at Tell Asmar during excavation

theoretical approaches to sacred space and the sacred. I became interested in the sacrality by contagion first proposed by Durkheim and later considered by Jonathan Z. Smith, who wrote about the human agency involved in making the sacred. I have also become interested more literally in the spaces around temples.

Early archaeological methodology emphasized the excavation of interiors and viewed architecture as a container confining the sacred. Looking exterior to the official sacred gifting system and outside the temple as container for the sacred, I have attempted to understand better the ancient religious experience.

Shifting representations of the past – through theoretical orientation, archaeological reconstruction, and museum display practice – have therefore been central to my research. For this and other reasons, I am excited about beginning this fall the next chapter in my work life at the Oriental Institute Museum, Chicago. That we progress through chapters of our own work resonates with those of us on the itinerant circuit of fellowships and other opportunities. We cannot continue our work without this support. Distant Worlds provided me with both stability as well as intellectual challenges. It is therefore appropriate to conclude this short summary of my research by thanking Distant Worlds for such an enriching experience.

Jean Evans

Art History and Archaeology
Postdoctoral Fellow der GSDW

Neue Fellows an der Graduate School Distant Worlds



Im März 2016 mussten wir uns von der ersten Generation Doctoral Fellows der Graduate School Distant Worlds verabschieden. Wir wünschen ihnen allen

nur das Beste für ihre akademische Laufbahn und hoffen, auch in Zukunft mit ihnen in Kontakt zu bleiben.

Wir freuen uns, inzwischen zwei neue Generationen Fellows an unserer School begrüßen zu dürfen. Im November 2015 und im April 2016 haben wir insgesamt 17 neue Doctoral Fellows aufgenommen. Auch diesmal stammen sie aus den unterschiedlichsten Bereichen der Altertumswissenschaften: Luisa Balandat (Klassische Archäologie), Ulrike Berndt (Vor- und Frühgeschichtliche Archäologie), Karl-Stéphan Bouthilliet (Indologie), Andrew Bowden (Neues Testament), Sophie Cohen (Assyriologie), Albert Dietz (Vorderasiatische Archäologie),

Christoph Fink (Vorderasiatische Archäologie), Aaltje Hidding (Alte Geschichte), Julian Hollaender (Klassische Archäologie), Sophie Hüdepohl (Provinzialrömische Archäologie), Katharina Link (Klassische Archäologie), Clara Luhn (Sinologie), Anahita Mittertrainer

sind die neuen Gesichter im Kreise unserer Doctoral Fellows.

Aber nicht nur unter den Doctoral Fellows gab es personelle Veränderungen. Dr. Maciej Paprocki (Classics), Dr. Joseph E. Sanzo (Christian History) und Dr. Jingyi Zhao (Classics) unterstützen mit ihrer Expertise und ihrem Können als Postdoctoral Fellows die Focus Areas „Organisation of Memory and Forgetting“, „Constructions of the Beautiful“, und „Constructions of Norms“.

Insgesamt besteht die Graduate School Distant Worlds damit aus 40 Doctoral sowie zehn Postdoctoral Fellows.

Es ist uns eine Ehre, mit diesen talentierten und vielversprechenden NachwuchswissenschaftlerInnen zusammenzuarbeiten und sie auf ihrem Weg zu begleiten.

sind die neuen Gesichter im Kreise unserer Doctoral Fellows.

Anna Waldschütz
Akademische Koordination GSDW



Die Fellows der GSDW

(Klassische Archäologie), Dominik Schenk (Alte Geschichte), Lisa Schenk (Klassische Archäologie), Çağla Umsu (Klassische Philologie) und Imke Westhausen (Vor- und Frühgeschichtliche Archäologie)

Raat, Johannes Sebrich, Martin Stahl, Zsuzsanna Végh, Philipp Weiß und Gioele Zisa.

■ Ein Teilprojekt von Mélanie Flossmann-Schütze ist durch die Egypt Exploration Society mit einem „EES Fieldwork & Research Award“ ausgezeichnet worden. Das Vorhaben ist eingebettet in das siedlungsarchäologische Projekt zur Kultgemeinschaft von

Tuna el-Gebel (GSDW) und ist Teil der joint mission Cairo-Munich (Prof. Dr. Salah el-Kholi / Mélanie Flossmann-Schütze).

■ Jean Evans wird ab 1. September am Oriental Institute, Chicago, die Stelle als „Chief Curator and Deputy Director for Collections and Exhibitions“ antreten.

Personalialia:

■ Susanne Gödde hat einen Ruf an die FU Berlin, Institut für Religionswissenschaft, erhalten und angenommen.

■ Hiermit verabschieden wir uns von unseren Fellows: Aaron Tugendhaft, Emrys Bell-Schlatter, Sebastian Eicher, Jennifer Finn, Daniela Heilmann, Henry Heitmann-Gordon, Anna Kurmangaliev, Polly Lohmann, Constanze Pabst von Ohain, Andrea

Juristische Philologie und law in action

Johannes Platschek: Lehrstuhl für Römisches Recht, Antike Rechtsgeschichte und Bürgerliches Recht

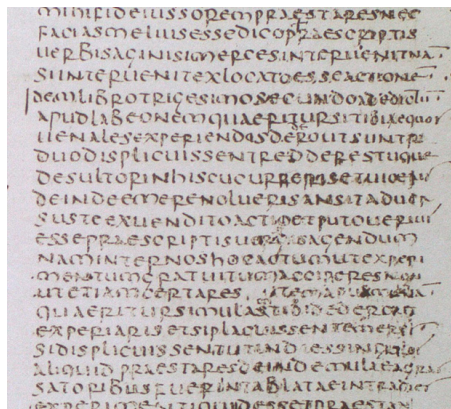


Die Literatur der römischen Juristen aus der hohen Kaiserzeit – Lehrbücher, Monographien, Großkommentare, Gutachtensammlungen – ist vor

allem indirekt überliefert. Justinian I. (527–565) ließ die vorhandenen Werke sichten und eine Auswahl in fünfzig Büchern *Digesta* publizieren. Den Redaktoren der *Digesten* befahl Justinian, die alten Werke nicht nur massiv zu kürzen, sondern auch an späteres Kaiserrecht und eigene Reformen anzupassen (sogen. *justinianische Interpolationen*). In nur drei Jahren (530–533) entstand ein monumentales textbook der Rechtswissenschaft mit Gesetzesrang, geeignet für den Unterricht fortgeschrittener Studenten: die „Bibel des Egoismus“, wie Heinrich Heine die Sammlung nannte, die „allen unseren heutigen Legislationen zugrundeliegt“ (Geständnisse, 1854).

Die *Digesten* sind mein primäres Material. Die klassische Textkritik und Exegese ist hier mit spezifischen Inhalten, mit einer eigenen, noch zu beschreibenden Stilhöhe der römischen Juristen, mit dem Phänomen der planerischen Interpolation konfrontiert. Mich begeistert ein allgemeines Problem handschriftlicher Überlieferung: mechanische Fehler, deren Auffinden freilich eine intensive inhaltliche und damit juristische Auseinandersetzung mit den Texten voraussetzt. Hier harrt noch vieles der Entdeckung und der interdisziplinären Bemühungen. Ein Beispiel: In D. 19,5,20 pr. (vgl. Abb.) ist von einem Kunstreiter (*desultor*) die Rede, dem „ich zum Verkauf stehende Pferde zur Probe gegeben habe“. Der Kunstreiter nimmt „auf

ihnen“ an einem Wettbewerb teil (*in his cucurreris*) und gewinnt (*viceris*); endgültig kaufen will er aber nicht. Kann gegen ihn mit der Kaufklage geklagt werden? Worauf, warum, warum nicht?, ist seit Jahrhunderten Gegenstand der Diskussion. Dass das letzte Wort der Stelle: *certares*



Hs. Florenz Bibl. Laurenz. s. n. I 287 r
(6. Jh.?): *Littera Florentina der Digesten*
mit D. 19,5,20, pr.

(„dass du an einem Wettkampf teilnehmen würdest“), das so gut in den Fall zu passen scheint, aus *certares* (der „bestimmten (Kauf-) Sache“) entstanden sein kann, einem Tatbestandselement des wirksamen Kaufvertrags als Voraussetzung der Kaufklage, blieb bislang unbeachtet. Stattdessen betrachtete man den Text wahlweise als blindwütend interpoliert oder als bereits im Original derart verknüpft, dass entscheidende Elemente hinzugedacht werden müssen, um den römischen Juristen zu verstehen.

Die Auseinandersetzung mit den *Digesten* kann nur Fortschritte zeitigen, wenn sie als juristische Philologie begriffen wird. Gleichzeitig muss die spezifisch juristische Betrachtungsweise auf Texte außerhalb der

römischen Rechtswissenschaft ausgedehnt werden. Sie kann und muss zum vertieften Verständnis der antiken Gerichtsrede beitragen; kaum ein Bereich der antiken Literatur ist nicht vom Recht durchsetzt oder zumindest berührt: Epos, Komödie, Satire; illustriert am Beispiel der Rechtsdurchsetzung, die mich besonders interessiert: der Schild des Achill, die *Epitrepontes* des Menander, die Schwätzersatire des Horaz.

Die Begutachtung praktischer Fälle durch die römischen Juristen verschafft Urkunden – insbesondere Verträge und Testamenten – Aufnahme in die antike Fachliteratur. Von dort öffnet sich der Blick auf das reiche Material der inschriftlichen und papyrologischen Überlieferung, auf eine hellenistische Umgebung der römischen Juristen und auf eine Antike Rechtsgeschichte des Mittelmeerraums, in der das römische Recht verortet werden muss, auf die Sozial-, Wirtschafts- und Mentalitätsgeschichte. Der Römisch- und Antikrechtler profitiert in besonderer Weise von Interdisziplinarität – er betreibt eine „Interdisziplin“.

Nach Stationen in Göttingen (2009–2012) und Wien (2012–2015) bin ich seit Frühjahr 2015 Lehrstuhlinhaber für Römisches Recht, Antike Rechtsgeschichte und Bürgerliches Recht an der Juristischen Fakultät der LMU München. Die Exzellenz seiner Bibliotheken, die starken Traditionen der Altertumswissenschaften und der Jurisprudenz machen München zum idealen Ort für meine Forschungsinteressen.

Johannes Platschek
Römisches Recht und Antike
Rechtsgeschichte / PI der GSDW

Abb.: Foto privat

Inscribing Power in Antiquity

GSDW-Conference at the LMU on 20–23 October, 2016



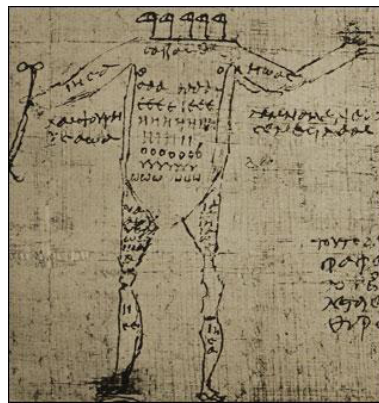
The introduction of writing into ancient societies considerably changed various domains of life. This manifest development raises

a series of questions about the significance of writing in ancient social existence. One dimension that has not received sufficient attention is the impact of writing on the cluster of ancient texts and practices deemed magical. How did the expansion of writing both reflect and impact ancient perceptions of the power of words? What is the relationship between the development and institutionalization of writing and its perceived power to alter the cosmos for the purposes, inter alia, of harming enemies, of healing sicknesses, or of casting out demons? To what extent did changes in medium and in writing work together in constructing new views of textuality in ancient ritual contexts?

With such questions in mind, Olivier Dufault and I decided to organize a conference titled, "Inscribing Power in Antiquity." This conference will take place at the Ludwig-Maximilians-Universität München on 20–23 October, 2016.

We are honored that many excellent scholars in the fields of ancient magic and ancient literacy have agreed to participate in our conference. Christopher Faraone (University of Chicago), a well-known expert of ancient magic, will deliver the keynote lecture and William A. Johnson (Duke University), a prominent scholar of ancient literacy, will deliver the closing paper. In addition to Professors Faraone and Johnson, we are pleased that

several other scholars will give papers, including: Brouria Bitton-Ashkelony (Hebrew University of Jerusalem), Emily Cole (University of California, Los Angeles), Kirsten Dzwiza (Universität Heidelberg), Nils Korsvoll (MF Norwegian School of Theology), Anastasia Mavrela (University of Oslo), Árpád



Depiction of an akephalos (a headless spirit)
Berlin, Staatliche Museen

M. Nagy (Museum of Fine Arts, Budapest), Michael D. Swartz (The Ohio State University), and Christopher Waß (Ludwig-Maximilians-Universität München). In light of the diverse specializations of these scholars, "Inscribing Power in Antiquity" will engage with the relationship between "magical" power and writing in various ancient regions (e.g., Greece, Rome, Egypt, and the Levant), media (e.g., curse tablets, amulets, and inscribed gems), and institutions (e.g., religious, pedagogical, and political).

Joseph E. Sanzo
Christian History
Postdoctoral Fellow der GSDW

Vermischtes:

■ 4.–6. April 2016

Symposium „Animals: Cultural Identifiers in Ancient Societies?“ des Archaeo-BioCenters unter Mitwirkung der GSDW.

■ 11. April 2016

Workshop zur Konzeption wissenschaftlicher Poster. Organisation: Verena Schulz.

■ 2.–4. Juni 2016

Symposium und Workshop „Network Theory“ des MZAW. Organisation: Anthony Harding, Carola Metzner-Nebelsick.

■ Vorlesungsreihe im Rahmen des Methodologie-Seminars der GSDW im SoSe 2016: „Anthropology and Sociology of Ancient Worlds“. Organisation: Olivier Dufault.

■ 23. Mai 2016

„Das Tierbild in der Kunst der frühen Reiternomaden“: Vortrag von Hermann Parzinger (Berlin) im Rahmen der Munich History Lecture.

■ 10. Juni 2016

PAW-Kolloquium: Vorträge von Cornelia Hartmann, Ursin Raffainer und Ulrich Hofstätter.

Abgeschlossene Dissertationen:

■ GSDW

- Henry Heitmann-Gordon: *Identity and Control in the Early Hellenistic Period.*

- Polly Lohmann: *Graffiti als Interaktionsform. Geritzte Inschriften in den Wohnhäusern Pompejis.*

- Katharina Schmidt: *Production, Distribution and Significance of Glass in Iron Age Mesopotamia. An Archaeological – Philological – Archaeometrical Approach.*

- Zsuzsanna Végh: *Feste der Ewigkeit. Untersuchungen zu den abydenischen Kulturen während des Alten und Mittleren Reiches.*

- Philipp Weiß: *Homer und Vergil im Vergleich - ein Paradigma antiker Literaturkritik und seine Ästhetik.*

■ PAW

- Lisa Cordes: *Kaiser und Tyrann. Die Kodierung und Umkodierung der Herrscherrepräsentation Neros und Domitians.*

- Florian Forster: *Die Polis in der Krise. Ehrendekrete für eigene Bürger im Kontext der hellenistischen Polisgesellschaft.*

- Markus Hafner: *Lukians Schrift „Das traurige Los der Gelehrten“ (De Mercede conductis potentium familiaribus, lib. 36).*

- Martina Pauli: *Die früh- und mittelkaiserzeitlichen Fibeln aus Augusta Vindelicum/Augsburg.*

Ferner: Lieblingsblumen ...



Fast schon zu klischeehaft, möchte man meinen, wenn eine Ägyptologin die Frage nach ihrer Lieblingspflanze mit „Palme“ beantwortet. Doch sind dafür

nicht nur positive Assoziationen nach ermüdenden Fußmärschen in der Wüste verantwortlich, sondern einiges mehr: Palmen treten in verschiedenen Zusammenhängen in der altägyptischen Religion und in Jenseitsvorstellungen auf – im Jenseitsgefilde, als schattenspendender heiliger Baum oder auch als Manifestation von Göttern. Steht uns als in Nordostafrika arbeitenden Archäologen v. a. die Dattelpalme und ihre Früchte nahe (z. B. als Energie-

spender für oben genannte Mär-
sche), so war im pharaonischen Ägypten auch die Dumpalme (Hypochaeris thebaica, ägypt. *m3m3*) häufiger und von besonderer Bedeutung. Und genau diese Pflanze begegnet mir in den letzten Jahren wiederholt im archäologischen Befund: Palmholz diente als Baumaterial und eine unglaubliche Menge an Dumfrüchten kam bei meinen aktuellen Ausgrabungen auf der Insel Sai im Sudan zutage. Ein hervorragend erhaltener Keller enthielt nicht nur über 200 Siegelabdrücke, mehr als 100 vollständige Gefäße, zahlreiche Tierknochen und sehr viel Holz-

kohle, sondern auch Dutzende Dumfrüchte. Aus zahlreichen anderen Befunden wissen wir, dass Dumfrüchte (ägypt. *kwkw*) ähnlich wie Datteln ein

beliebter Bestandteil der Nahrung waren, aber auch bei medizinischen Rezepten eine Rolle spielten. Vielleicht nicht zuletzt weil mir

der kulinarische Genuss einer Dumfrucht noch fehlt, bleibt die Dumpalme vorerst meine Lieblingspflanze.

Julia Budka
Ägyptologie / PI der GSDW

Abb.: Ausgrabung Insel Sai/Sudan. Foto privat; Palmenillustrationen im Grab des Sennedjem



Neulich, beim Lesen einer Kurzgeschichte von Jorge Luis Borges, da bin ich auf ein wunderbares Gewächs gestoßen, die

Passionsblume mit ihrer bizarren Blüte, in der die Eroberer Südamerikas die Werkzeuge des Leidens Christi wiederzuerkennen glaubten, Dornenkrone, Kreuznägel und Geißeln. Doch lässt uns Borges die Blume nicht mit den Augen christlicher Konquistadoren oder gar eines Botanikers betrachten, sondern mit denen eines Menschen, der infolge eines Unfalls nichts mehr vergessen konnte. Ireneo Funes, so sein Name, entging nichts mehr, jeder

Eindruck brannte sich unauslöschlich in sein Gedächtnis ein. Er merkte sich alles, was er las, lernte spielend Sprachen, erfand ein eigenes Zahlensystem, in dem jede Ziffer, und mochte sie noch so hoch sein, ihren eigenen Namen erhielt. Er erinnerte sich an das Muster der Blätter im Wald und konnte die Wolkenformationen eines jeden Tages ins Gedächtnis rufen. Alles und jedes bedurfte einer eigenen Bezeichnung, jede Situation, jeder Eindruck, denn alles war verschieden. Er begriff nicht mehr, warum ein um 3.14 Uhr im Profil gesehener Hund und derselbe um 3.15 Uhr von vorne gesehene Hund diesel-



be Bezeichnung tragen sollten. Sein Abstraktionsvermögen, sein Sinn für die Ordnung der Dinge, ging in einem Ozean unendlicher Impressionen unter. Dieser Ireneo Funes, so beginnt die Geschichte, betrachtete im Dämmerlicht seines Zuhauses versonnen eine Passionsblume, drehte sie stundenlang zwischen den Fingern, fand in jedem Moment etwas Neues, das sich unauslöschlich in seiner Erinnerung festsetzte. Aus der einen Blüte wurde in Funes' Augen ein unendliches Kaleidoskop verschiedenster Bilder, die keiner Regel folgten. Wer nichts vergisst, der vermag nicht zu ordnen. Ist es da nicht beruhigend, dass wir so vieles vergessen?

be Bezeichnung tragen sollten. Sein Abstraktionsvermögen, sein Sinn für die Ordnung der Dinge, ging in einem Ozean unendlicher Impressionen unter. Dieser Ireneo Funes, so beginnt die Geschichte, betrachtete im Dämmerlicht seines Zuhauses versonnen eine Passionsblume, drehte sie stundenlang zwischen den Fingern, fand in jedem Moment etwas Neues, das sich unauslöschlich in seiner Erinnerung festsetzte. Aus der einen Blüte wurde in Funes' Augen ein unendliches Kaleidoskop verschiedenster Bilder, die keiner Regel folgten. Wer nichts vergisst, der vermag nicht zu ordnen. Ist es da nicht beruhigend, dass wir so vieles vergessen?

Franz Alto Bauer
Byzantinische Kunstgeschichte
PI der GSDW

Abb.: Passiflora-Caerulea: <http://www.walaarzneimittel.de/qualitaet/pflanzenarchiv/passionsblume/>

Impressum

Herausgeber: Münchner Zentrum für Antike Welten (MZAW) der LMU München
V.i.S.d.P.: F. Hartenstein, MZAW, Geschwister-Scholl-Platz 1, D-80539 München
Redaktion: T. Fuhrer, S. Gödde, G. Häfner, F. Hartenstein, V. Schulz, C. Veit und A. Waldschütz
Layout & Gestaltung: C. Veit
Erscheinungstermin: Sommersemester 2016
MZAW im Internet: <http://www.mzaw.lmu.de>

Die nächste Ausgabe des Newsletters erscheint im Wintersemester 2016/2017.

Die neue Homepage der GSDW:
www.gs-distantworlds.mzaw.lmu.de